



Evropský zemědělský fond pro rozvoj venkova: Evropa investuje do venkovských oblastí

# Portál farmáře

## Integrovaný zemědělský registr: Objednání ušních značek a jejich duplikátů

### Podklady pro školení

Říjen 2010



## Obsah

1. Proč objednávat ušní známky a duplikáty přes Portál farmáře? .....	3
2. Orientace aneb Kde to v systému najdu? .....	3
3. Postup zadání objednávky UZ/DUZ.....	4
3.1. Postup pro objednání nových ušních známek (UZ) .....	5
3.2. Postup pro objednání duplikátů ušních známek (DUZ).....	6
4. Problémové situace při zadávání objednávek.....	7
4.1. Překročení limitu pro objednávky UZ.....	7
4.2. Nelze pracovat se seznamem zvířat pro výběr čísel UZ pro duplikáty .....	7
5. Výsledek, aneb Kde si zkontroluji stav mé objednávky?.....	8

## 1. Proč objednávat ušní známky a duplikáty přes Portál farmáře?

- IZR nabízí možnost elektronicky objednávat nové známky (UZ) a duplikáty známek (DUZ) pro skot, ovce a kozy – **princip objednávek je totožný se zadáváním příkazu v elektronickém bankovníctví.**
- Elektronické objednání UZ/DUZ přes portál má několik nesporných výhod:
  - a. Nikdo už objednávku „nepřepisuje“ – **tak jak jí do systému zadám, tak odejde k výrobcí** – odbourává se riziko, že dostanu jinou známku než napíšu do objednávky.
  - b. **Ušetřím poštovné a čas** – objednávka je předvyplněná mými údaji a DUZ mohou vybírat ze seznamu.
  - c. **Ušetřím dobírečné** – spojením objednávky UZ/DUZ a případných doplňků dostanu vše v rámci jedné dodávky za jedno dobírečné.

**Upozornění č. 1:** Skrze portál farmáře lze objednávat UZ jen v rámci ročního limitu na hospodářství. Známky nad tento limit je nutné řešit telefonicky s pracovníky ČMSCH.

**Upozornění č. 2:** V případě, že provádíte reklamaci UZ, pak doporučujeme použít papírový formulář a reklamaci předjednat u výrobce a případně ČMSCH.

## 2. Orientace aneb Kde to v systému najdu?

- V levém menu kliknu na „Elektronická hlášení a objednávky“, rozbalí se mi podnabídka, z níž vyberu „Známky“.
- Poklikem na „Známky“ se mi nabízí tři možnosti objednání nových UZ a tři možnosti objednání DUZ dle kategorií zvířat.



### 3. Postup zadání objednávky UZ/DUZ

Postup objednání UZ a DUZ je založen na podobném principu. Samotný postup objednání UZ a DUZ je stručně takovýto:

1. Vyberu provozovnu a výrobce.
2. Zadáám adresu, kam chci objednávku doručit a **kontakt na zodpovědnou osobu**.
3. Zadáám vlastní objednávku. V případě DUZ lze použít k usnadnění zadání objednávky seznam zvířat.
4. Zadáám další možnosti objednávky – osobní odběr, objednávka kleští, hrotů.
5. Zadáám, zda chci kompletovat s předchozí objednávkou.
6. Odešlu objednávku.

### 3.1. Postup pro objednání nových ušních známek (UZ)

**NOVÉ ZNÁMKY PRO SKOT**

Provozovna     
 Výrobce

**1** Zde vyberte provozovnu, pro kterou objednávejte UZ a požadovaného výrobce UZ.

Použít adr. provozovny   Použít adr. subjektu   Použít adr. kontakt. osoby   Vymazat

Název subjektu    
 Kontaktní telefon

**2** Zde je uvedena adresa, na kterou budou známky doručeny. Automaticky se vyplňuje adresa zvolené provozovny. Lze ji pomocí tlačítek změnit na adresu subjektu/kontaktní osoby či zadat jinou adresu pro doručení. Doporučuje se vyplnit kontaktní telefon.

Adresa   
 Název ulice    
 Název obce    
 Číslo popisné    
 Číslo orientační    
 Pošta    
 Psč

**3** Zde vyplňujete vlastní objednávku UZ. Vysvětlivky k sloupcům jsou uvedeny pod tabulkou.

Počet	Typ UZ	Popisové pole, terč. čip	Barva UZ	Pohlaví	Velikost známky
0	Typ AA		červená	Samec	Malá
0	Typ AA		žlutá	Samice	Malá

**4** Zde specifikujete vaši objednávku. Pokud chcete UZ vyzvednout osobně, zadejte osobní odběr - ANO.

Další možnosti objednávky   
 Osobní odběr     
 Počet kleští     
 (vybraného výrobce)   
 Typ kleští     
 (jen pro výrobce MAVÉ)   
 Známky s plným hrotem     
 (jen pro výrobce DITA, EURO)   
 Počet vložek do kleští     
 (vybraného výrobce; jen pro DITA, EURO, HEMA)   
 Počet hrotů do kleští     
 (vybraného výrobce)   
 Typ hrotů     
 (jen pro výrobce MAVÉ)

**5** Zde kompletujete objednávku s jinou.

Kompletace objednávek umožňuje k jednomu výrobcí poslat více objednávek (např. pro více druhů zvířat, nebo pro nové i duplikáty) spojených dohromady. Přínosem je, že všechny objednávky potom přijdou poštou v jednom balíku, za jedno poštovné.

Odběratel se zavazuje uhradit předmět objednávky při dodávce dobírkou výrobcí ušních známek. Odběratel bere na vědomí, že vady předmětu objednávky bude reklamovat u výrobce ušních známek prostřednictvím pověřené osoby, tj. Českomoravské společnosti chovatelů a.s.

**6** Zde objednávku odešlete.

### 3.2. Postup pro objednání duplikátů ušních známek (DUZ)

**DUPLIKÁTY ZNÁMEK PRO SKOT**

Provozovna  Výrobce

**1** Zde vyberte provozovnu, pro kterou objednááte DUZ a požadovaného výrobce DUZ.

Název subjektu   
 Kontaktní telefon

**2** Zde je uvedena adresa, na kterou budou DUZ doručeny. Automaticky se vyplňuje adresa zvolené provozovny. Lze ji pomocí tlačítek změnit na adresu subjektu/kontaktní osoby či zadat jinou adresu pro doručení. Doporučuje se vyplnit kontaktní telefon.

Adresa

Název ulice   
 Název obce   
 Číslo popisné   
 Číslo orientační   
 Pošta   
 Psč

**3** Zde vyplňujete vlastní objednávku DUZ. Vysvětlivky k sloupcům jsou uvedeny pod tabulkou. K snadnějšímu vyhledání zvířete, ke kterému je DUZ objednávána slouží toto tlačítko.

Země	Číslo UZ	Typ UZ	Popisové pole, terč, čip	Pohlaví	Barva UZ	Velikost známky
*						

**4** Zde specifikujete Vaši objednávku. Pokud chcete vyzvednout DUZ osobně, zadejte osobní odběr - ANO.

**Další možnosti objednávky**

Osobní odběr   
 Počet kleští   
 (vybraného výrobce)  
 Typ kleští   
 (jen pro výrobce MAVE)  
 Znamky s plným hrotem   
 (jen pro výrobce DITA, EURO)  
 Počet vložek do kleští   
 (vybraného výrobce; jen pro DITA, EURO, HEMA)  
 Počet hrotů do kleští   
 (vybraného výrobce)  
 Typ hrotů   
 (jen pro výrobce MAVE)

**5** Zde kompletujete objednávku s jinou.

Kompletace objednávek:

Kompletace objednávek umožňuje k jednomu výrobcí poslat více objednávek (např. pro více druhů zvířat, nebo pro nové i duplikáty) spojených dohromady. Přínosem je, že všechny objednávky potom přijdou poštou v jednom baluku, za jedno poštovné.

Odběratel se zavazuje uhradit předmět objednávky při dodávce dobírkou výrobcí ušních známek. Odběratel bere na vědomí, že vady předmětu objednávky bude reklamovat u výrobce ušních známek prostřednictvím pověřené osoby, tj. Českomoravské společnosti chovatelů a.s.

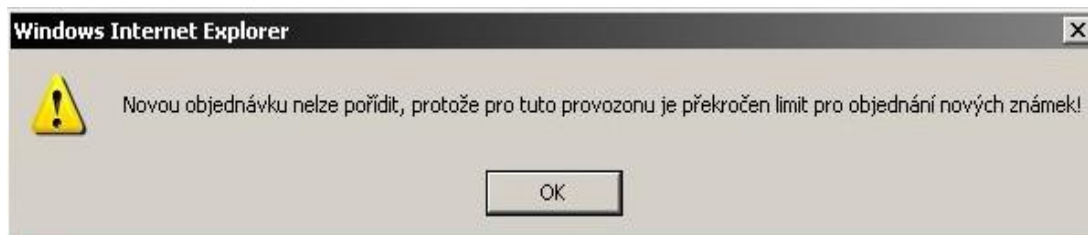
**6** Zde objednávku odešlete.

## 4. Problémové situace při zadávání objednávek

### 4.1. Překročení limitu pro objednávky ÚZ

Po kliknutí na tlačítko odeslat se provede kontrola vyplněných údajů. Pokud je nalezena chyba v objednávce, objeví se znění chyby červeně a dokud nebude chyba opravena, objednávku nelze odeslat.

Před zobrazením formuláře pro objednávku ÚZ se může objevit následující informace.



Důvodem je překročení limitu objednaných známek, existence nevyřízené objednávky ÚZ nebo pro vybranou provozovnu není registrován druh zvířete, pro který chcete ÚZ objednávat.

<b>Limity:</b>		
	samec	samice
12-25/25+:		36/82
Nárok na známky:	23	22
<u>Nezavěšených známek</u>	30	25
Odepsané známky:	0	0
Doposud neschválené:	0	0
<b>Možno objednat:</b>	<b>-7</b>	<b>-3</b>

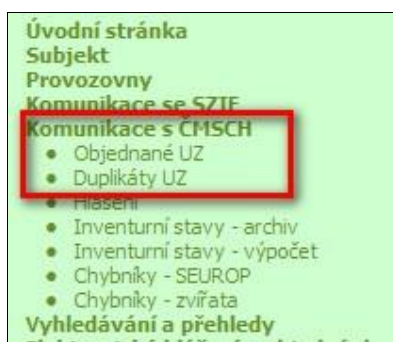
**Upozornění:** Chcete-li objednat nové ÚZ navzdory limitu, musíte kontaktovat pracovníky ČMSCH.

### 4.2. Nelze pracovat se seznamem zvířat pro výběr čísel ÚZ pro duplikáty

- Seznam je nefunkční, tj. nelze jej ovládat, vybraná zvířata se nepropisují do objednávky
- Máte patrně zastaralý prohlížeč Internet Explorer, který nepodporuje použité funkce.
- Zkontrolujte, zda vlevo dole nesvítí žlutý trojúhelník.
- Kontaktujte [helpdesk@mze.cz](mailto:helpdesk@mze.cz)

## 5. Výsledek, aneb Kde si zkontroluji stav mé objednávky?

Stav objednaných UZ a DUZ lze zjistit poklikem v levém hlavním menu IZR na řádek „Komunikace s ČMSCH“ v části „Objednané UZ/Duplikáty UZ“.



Pokud nevyplním filtr a stisknu rovnou tlačítko „Vyhledat“, pak získám úplný seznam objednávek ušních známek pro zvolený druh zvířat (viz níže).

Po prokliku konkrétního řádku se dostanete na detail objednávky. I v tomto okně však vidíte stav své objednávky.

Popisové pole	Barva	Pohlaví	Provozovna	Interval od	Interval do	Výrobce	Stav	Detail
	žlutá	samice	CZ 51004853	CZ000158496951	CZ000158517951	EUROPACK spol. s r.o.	Doručeno	detail
	červená	samec	CZ 51004853	CZ000550505051	CZ000550532051	EUROPACK spol. s r.o.	Doručeno	detail
						EUROPACK spol. s r.o.	-	detail
						EUROPACK spol. s r.o.	-	detail
						EUROPACK spol. s r.o.	-	detail
						EUROPACK spol. s r.o.	-	detail
						EUROPACK spol. s r.o.	-	detail
						EUROPACK spol. s r.o.	-	detail
						EUROPACK spol. s r.o.	-	detail
						EUROPACK spol. s r.o.	-	detail
						EUROPACK spol. s r.o.	-	detail
						EUROPACK spol. s r.o.	-	detail

**Stavy objednávek ÚZ podaných elektronicky:**

- "-" - objednávka nebyla pořízena elektronicky
- "nová" - objednávka je odeslána na ČMSCH, kde čeká na schválení/zamítnutí
- "čeká na kompletaci" - objednávka čeká na další objednávku, se kterou ji zkompletujete; poté se překloupí do stavu "Nová"
- "schváleno" - objednávka byla schválena a čeká na odeslání k výrobci
- "zamítnuto" - objednávka byla zamítnuta (důvod je zaslán emailem a je rovněž uveden v detailu objednávky)
- "doručeno" - objednávka je výrobcem vyřízena a odeslána k Vám
- "odesláno" - objednávka je již odeslána k výrobcí ušních známek
- "stornováno farmářem" - objednávka, kterou jste sám(a) stornoval(a) přes Portál farmáře